

**PLANINIŲ AMBULATORINIŲ ODONTOLOGIJOS IR DANTŲ PROTEZAVIMO
PASLAUGŲ ETAPIŠKO ATNAUJINIMO IR TEIKIMO VŠĮ JONAVOS LIGONINĖS DANTŲ
PROTEZAVIMO LABORATORIJOJE
PLANAS**

I. BENDROSIOS NUOSTATOS

1. VšĮ Jonavos ligoninės planinių ambulatorinių odontologijos ir dantų protezavimo paslaugų (toliau – Ambulatorinės odontologijos paslaugos), teikiamų VšĮ Jonavos ligoninės (toliau – Įstaigos) Dantų protezavimo laboratorijoje (toliau – DPL), etapinio atnaujinimo ir teikimo asmens sveikatos priežiūros įstaigoje planas (toliau – OP Planas) nustato kaip etapiškai atnaujinamos ir teikiamos planinės ambulatorinės asmens sveikatos priežiūros odontologinės paslaugos, užtikrinant tinkamą infekcijų kontrolę personalo, pacientų ir aplinkos atžvilgiu bei užkertant kelią COVID-19 ligos (koronaviruso infekcijos) plitimui.
2. Visi paciento duomenys, susiję su teikiamomis Ambulatorinėmis odontologinėmis paslaugomis, įskaitant ambulatorinio apsilankymo aprašymo, siuntimo, atsakymų į siuntimą, medicininių vaizdų, jų aprašymų ir kt., tvarkomi per Elektroninę sveikatos informacinę sistemą (toliau – ESIS) ir perduodami į Elektroninę sveikatos paslaugų ir bendradarbiavimo infrastruktūros informacinę sistemą (toliau – ESPBIIS).
3. Planas yra privalomas visiems darbuotojams.
4. Už tinkamą Plano nuostatų įgyvendinimą atsako skyriaus vedėja.
5. Naudojamos santrumpos:
 - 5.1. DPL – Dantų protezavimo laboratorija;
 - 5.2. AAP – asmens apsaugos priemonės;
 - 5.3. ESIS – elektroninė sveikatos informacinė sistema;
 - 5.4. ESPBIIS – elektroninė sveikatos paslaugų ir bendradarbiavimo infrastruktūros informacinė sistema;
 - 5.5. LR – Lietuvos Respublika;
 - 5.6. PGR – polimerazės grandininė reakcija;
 - 5.7. PSPS – Priėmimo – skubiosios pagalbos skyrius.

**II. PLANINIŲ AMBULATORINIŲ ODONTOLOGIJOS PASLAUGŲ ATNAUJINIMO IR
TEIKIMO PRIORITETAI**

6. Atnaujintos planinės Ambulatorinės odontologijos paslaugos gali būti teikiamos vadovaujantis OP Plane pateiktu algoritmu (priedas Nr. 1).
7. Prioritetas teikiamas **nuotoliniam** ambulatorinių odontologijos paslaugų teikimo būdui (gydytojo specialisto ir paciento konsultacijoms, gydytojų specialistų tarpusavio konsultacijoms). **Tiesioginio kontakto** su pacientu ambulatorinė odontologijos asmens

sveikatos priežiūros paslauga teikiama tik tuomet, kai dėl specifikos paslaugos neįmanoma suteikti nuotoliniu būdu.

8. Pirmiausiai teikiama pagalba ir paslaugos, kurių nesuteikus pacientui atsirastų **poreikis būtinajai medicinos pagalbai arba labai pablogėtų paciento būklė.**

III. PLANINIŲ AMBULATORINIŲ ODONTOLOGIJOS ASMENS SVEIKATOS PRIEŽIŪROS PASLAUGŲ TEIKIMO SĄLYGOS IR APIMTYS

9. Atnaujintos planinės Ambulatorinės (nuotolinės ar tiesioginio kontakto) odontologijos paslaugos teikiamos bei pacientų srautai koordinuojami vadovaujantis DPL vedėjo sudarytu VšĮ Jonavos ligoninės Dantų protezavimo laboratorijos ambulatorinių paslaugų teikimo epidemijos metu darbo grafiku, kuris atnaujinamas keičiantis specialistų darbo grafikui bei paslaugų apimtims ir viešinamas VšĮ Jonavos ligoninės internetiniame puslapyje ir socialinio tinklo „Facebook“ paskyroje.
10. Teikiant **nuotolines odontologijos** asmens sveikatos priežiūros paslaugas pacientui, konsultuojantis sveikatos priežiūros specialistas sprendžia reikalinga ar nereikalinga tiesioginio kontakto konsultacija. Nuotolinių konsultacijų kabinetų skaičius DPL – 2.
11. **Tiesioginio kontakto** su pacientu ambulatorinės odontologijos asmens sveikatos priežiūros paslaugos teikiamos tik tuomet, kai dėl specifikos paslaugos neįmanoma suteikti nuotoliniu būdu. ambulatorines odontologijos asmens sveikatos priežiūros paslaugas teikiantis specialistas, teikdamas nuotolines paslaugas, įvertinęs, kad neužtenka duomenų apie paciento sveikatos būklę, negalima nuotoliniu būdu įvertinti paciento sveikatos būklės be apžiūros ar papildomų tyrimų ir kt., informuoja pacientą telefonu, kad asmuo turi atvykti tiesioginio kontakto konsultacijai.
12. **Tiesioginio kontakto** su pacientu ambulatorinių odontologijos asmens sveikatos priežiūros paslaugų teikimas organizuojamas griežtai vadovaujantis šiame OP Plane nustatytais reikalavimais ir darbo grafiku, planuojant bei neviršijant patvirtinto maksimalaus per dieną galimų priimti tiesioginio kontakto pacientų skaičiaus kabinetuose, skirtuose tiesioginio kontakto su pacientu konsultacijoms, vadovaujantis nurodymais:
 - 12.1. Kabinetų, skirtų tiesioginio kontakto su pacientu konsultacijoms, darbas vykdomas pagal specialisto darbo grafiko valandas. Neinvazinės procedūros pagal specialisto registruotą laiką atliekamos darbo dienomis nuo 08:00 iki 18:00 val. Tiesioginio kontakto su pacientu kabinetų skaičius DPL – 2. Tiesioginio kontakto konsultacijos registruojamos Įstaigos pacientų registracijos žurnale. Maksimalus pacientų, priimamų per dieną, skaičius – 20.
 - 12.2. Kabinetų, skirtų **tiesioginio kontakto** su pacientu konsultacijoms darbas organizuojamas nuosekliai paskirstant laiką: tiesioginė konsultacija iki 30 min., dezinfekavimas 15 min. (minimalus ekspozicijos laikas) ir vėdinimas 15 min. (vyksta kartu su valymu). Tiesioginėms konsultacijoms skirtame kabinete galima registruoti iki 1 konsultacijos per valandą. Tiesioginio kontakto konsultacijų galimas maksimalus skaičius – 20 pacientų per darbo dieną, priklausomai nuo specialisto darbo trukmės.
 - 12.3. Kabinetų, skirtų **neinvazinėms procedūroms** atlikti darbas organizuojamas nuosekliai paskirstant laiką: laikas neinvazinėms procedūroms atlikti priklauso nuo neinvazinės procedūros sudėtingumo, dezinfekavimas 15 min. (minimalus ekspozicijos laikas) ir vėdinimas 15 min. (vyksta kartu su valymu). Viename kabinete skirtame neinvazinėms procedūroms atlikti galima registruoti iki 1 neinvazinės procedūros per valandą.

Neinvazinių procedūrų skaičius – 16, priklausomai nuo darbo grafiko. Kabinetų, skirtų neinvazinėms procedūroms skaičius – 2.

13. Kabinetai, kuriuose teikiamos ambulatorinės odontologijos asmens sveikatos priežiūros paslaugos, daiktai, įrenginiai, paviršiai valomi / dezinfekuojami po kiekvieno paciento vizito, (ne)invazinės procedūros ar (ne)invazinio tyrimo, pagal infekcijų kontrolės reikalavimus ir Dantų protezavimo laboratorijos higienos valymo ir dezinfekcijos planą, atitinkantį Lietuvos higienos normoje HN 47-1:2012 „Sveikatos priežiūros įstaigos. Infekcijų kontrolės reikalavimai“, patvirtintoje Lietuvos Respublikos (toliau – LR) sveikatos apsaugos ministro 2012 m. spalio 19 d. įsakymu Nr. V-946 „Dėl Lietuvos higienos normos HN 47-1:2012 „Sveikatos priežiūros įstaigos. Infekcijų kontrolės reikalavimai“ patvirtinimo“ reikalavimus. Papildomos rekomendacijos nurodytos LR sveikatos apsaugos ministerijos interneto svetainėje <http://sam.lrv.lt/lt/koronavirusas/informacija-aspi-ir-sveikatos-prieziuros-specialistams-1/rekomendacijos-1>.
14. Kiekvienos darbo dienos pabaigoje atliekamas visų patalpų, kuriose teikiamos ambulatorinės odontologinės asmens sveikatos priežiūros paslaugos išvalymas ir dezinfekcija pagal infekcijų kontrolės reikalavimus Lietuvos higienos normoje HN 47-1:2012 „Sveikatos priežiūros įstaigos. Infekcijų kontrolės reikalavimai“, patvirtintoje LR sveikatos apsaugos ministro 2012 m. spalio 19 d. įsakymu Nr. V-946 „Dėl Lietuvos higienos normos HN 47-1:2012 „Sveikatos priežiūros įstaigos. Infekcijų kontrolės reikalavimai“ patvirtinimo“. Papildomos rekomendacijos nurodytos LR sveikatos apsaugos ministerijos interneto svetainėje <http://sam.lrv.lt/lt/koronavirusas/informacija-aspi-ir-sveikatos-prieziuros-specialistams-1/rekomendacijos-1>.
15. Ambulatorinės odontologijos asmens sveikatos priežiūros paslaugas teikiantys darbuotojai turi būti aprūpinti asmeninės apsaugos priemonėmis atsižvelgiant į saugumo lygius, nurodytus LR sveikatos apsaugos ministro – Valstybės lygio ekstremaliosios situacijos valstybės operacijų vadovo 2020 m. balandžio 7 d. sprendime Nr. V-754 „Dėl asmeninės apsaugos priemonių naudojimo asmens sveikatos priežiūros įstaigose pagal saugumo lygius“ bei VšĮ Jonavos ligoninės direktoriaus 2020 m. gegužės 6 d. įsakyme Nr. V-39 „Dėl viešosios įstaigos Jonavos ligoninės asmeninės apsaugos priemonių naudojimo atsižvelgiant į teikiamų paslaugų specifiką bei saugumo lygius ir rankų higienos rekomendacijų patvirtinimo“.
16. Tiesioginio kontakto su pacientu ambulatorinės odontologijos asmens sveikatos priežiūros paslaugos greta esančiuose susisiekiančiuose kabinetuose skirtingiems pacientams tuo pačiu metu neteikiamos, kadangi kabintuose gali būti aptarnaujami ne daugiau nei vienas pacientas (po vieną odontologinę kėdę kabinete).
17. Teikiant ambulatorinės odontologijos asmens sveikatos priežiūros paslaugas, identifikavus COVID-19 ligos atvejį ar paciento karščiavimą, elgiamasi vadovaujantis reikalavimais nurodytais VšĮ Jonavos ligoninės direktoriaus 2020 m. balandžio mėn. 1 d. įsakyme Nr. V-26 „Dėl suaugusių pacientų, kurie kreipiasi skubiosios pagalbos, stacionarizavimo arba nukreipimo į Priėmimo skubiosios pagalbos skyriaus karščiuojančių pacientų padalinį“. Lygiagrečiai aktyvuojamas veiksmų planas vadovaujantis VšĮ Jonavos ligoninės informacija Sveikatos priežiūros darbuotojams „Pacientų, kurie tikėtinau užsikrėtę arba sergantys COVID-19, priežiūra“ (2020 m. kovo 9 d. redakcija) ir Operacijų vadovo 2020 m. kovo 4 d. įsakymu Nr. V-281 „Dėl sveikatos priežiūros paslaugų dėl koronaviruso (COVID-19) organizavimo tvarkos aprašo patvirtinimo“.
18. Už tinkamą tiesioginio kontakto su pacientu ambulatorinių odontologijos asmens sveikatos priežiūros paslaugų teikimo DPL sąlygų ir apimčių laikymąsi atsakinga DPL vedėja.

IV. PERSONALO DARBO PRINCIPAI

19. Sudarant ir tvirtinant ambulatorines odontologijos asmens sveikatos priežiūros paslaugas teikiančių darbuotojų darbo grafikus bei organizuojant ambulatorinių odontologijos asmens sveikatos priežiūros paslaugų teikimą vadovaujamosi principais:
 - 19.1. Siekiant efektyviau panaudoti kabinetus skirtus tiesioginio kontakto su pacientu ambulatorinėms odontologijos asmens sveikatos priežiūros paslaugoms teikti, nuotolines konsultacijas gali teikti nuotoliniu būdu dirbantys specialistai, turintys prieigą prie ESIS. Informacija apie nuotolines ambulatorines odontologijos asmens sveikatos priežiūros paslaugas teikiančių darbuotojų darbo grafikus, kontaktiniai telefono numeriai, kuriais tokios konsultacijos bus teikiamos pateikiama VšĮ Jonavos ligoninės internetiniame puslapyje ir socialinio tinklo „Facebook“ paskyroje.
 - 19.2. **Darbo grafikai sudaromi** siekiant, kad padalinyje dirbtų minimalus darbuotojų skaičius, galintis užtikrinti sklandų darbą, teikiant ambulatorines odontologijos tiesioginio kontakto asmens sveikatos priežiūros paslaugas: gydytojas odontologas – ortopedas 1; gydytojas odontologas – 1; gydytojo odontologo padėjėjas– 1; dantų technikas – 1; valytojas – 1.
 - 19.3. Planuojant ambulatorines odontologijos asmens sveikatos priežiūros paslaugas, atliekamas pacientų grupavimas, atsižvelgiant į pacientų priklausomybę skirtingai rizikos grupei:
 - 19.3.1. **virusinės infekcijos simptomų turintys pacientai DPL nepriimami;**
 - 19.3.2. virusinės infekcijos simptomų neturintys mažos rizikos pacientai;
 - 19.3.3. virusinės infekcijos simptomų neturintys vyresni nei 60 m. bei nėščiosios;
 - 19.3.4. lėtinėmis ligomis sergantys pacientams;
 - 19.3.5. kiekvienam srautui, nurodytam 19.3.2- 19.3.4 papunkčiuose, priskiriamos atskiros priėmimo valandos.
20. Teikiant tiesioginio kontakto ambulatorines odontologijos asmens sveikatos priežiūros paslaugas ir siekiant kryžminės taršos prevencijos, darbuotojams dirbantiems ir kitoje asmens sveikatos priežiūros paslaugas teikiančioje įstaigoje, darbo grafikas sudaromas, kad pagal galimybes jis dirbtų ciklais.
21. Tiesioginio kontakto ambulatorines odontologijos asmens sveikatos priežiūros paslaugas teikiantys darbuotojai atsako už teisingą **darbo skirtingose asmens sveikatos priežiūros paslaugas teikiančiose darbovietėse deklaravimą ir darbo ciklą laikymąsi**, siekiant kryžminės taršos prevencijos, vadovaujantis 2020 m. balandžio 15 d. LR sveikatos apsaugos ministro – Valstybės lygio ekstremalios situacijos valstybės operacijų vadovo sprendimo Nr. V-858 įgyvendinimo „Dėl sveikatos priežiūros specialistų darbo santykių skirtingose asmens sveikatos priežiūros įstaigose karantino Lietuvos Respublikos teritorijoje paskelbimo laikotarpiu“ bei VšĮ Jonavos ligoninės direktoriaus 2020 m. balandžio 15 d. įsakymo Nr. V-35 „Dėl sveikatos priežiūros specialistų darbo santykių skirtingose asmens sveikatos priežiūros įstaigose karantino Lietuvos Respublikos teritorijoje paskelbimo laikotarpiu deklaravimo“ nuostatomis.
22. Tiesioginio kontakto ambulatorines odontologijos asmens sveikatos priežiūros paslaugas teikiantys darbuotojai turi **naudoti asmenines apsaugos priemones atsižvelgiant į saugumo lygius**, nurodytus LR sveikatos apsaugos ministro – Valstybės lygio ekstremaliosios situacijos valstybės operacijų vadovo 2020 m. balandžio 7 d. sprendime Nr. V-754 „Dėl asmeninės apsaugos priemonių naudojimo asmens sveikatos priežiūros įstaigose pagal saugumo lygius“ ir

VšĮ Jonavos ligoninės direktoriaus 2020 m. gegužės 6 d. įsakyme Nr. V-39 „Dėl viešosios įstaigos Jonavos ligoninės asmeninės apsaugos priemonių naudojimo atsižvelgiant į teikiamų paslaugų specifiką bei saugumo lygius ir rankų higienos rekomendacijų patvirtinimo“.

Pabrėžtini paslaugos teikimo AAP reikalavimai: **1)** FFP3 respiratorius – respiratorius turi betarpiškai priglusti prie veido odos, veido plaukai (pvz.: barzda, ūsai) bei storas makiažo sluoksniu gali neleisti užtikrinti respiratoriaus sandarumo ir tinkamos apsaugos – tokiu atveju galima alternatyva – visa veidą dengiantis respiratorius (angl. trumpiniai ASP, PAPR tipo), **2)** akiniai arba veido skydas (alternatyva: respiratoriai su atskiru filtru ir ventiliatoriaus mazgu, integruotu veido kaukės ar gaubto viduje (PAPR), **3)** neperšlampami kombinezonai su kaklo ir galvos apsauga – kombinezono gobtuvas turi būti dėvimas taip, jog plaukai neišlįstų ir nebūtų užteršti paciento skysčiais, **4)** dviguba arba triguba pora vienkartinį pirštinių – vienkartinį pirštinių triguba pora rekomenduojama atliekant procedūras, kurių metu yra padidinta rizika įsidurti ar įsipjauti (manipuliacijos aštriais instrumentais). Priemonės po kiekvieno paciento keičiamos, daugkartinės – dezinfekuojamos pagal patvirtintus protokolus. Visos priemonės turi būti dėvimos dar prieš susitinkant su pacientu. Teikiant paslaugas akcentuojami sekantys momentai: **1)** darbo su odontologiniu antgaliu rekomenduojama vengti dėl susidarančių lašelių ore, lėtaeigis antgalius yra pirmo pasirinkimo, esant būtinybei; **2)** antgaliai privalo turėti antiretrakcinę/antirefliuksinę sistemą arba būti sterilūs kiekvienam pacientui; **3)** nenaudoti skalerio, oro-abrazijos sistemos; **4)** taikyti efektyvų didelio pajėgumo siurbimą.

23. Siekiant užtikrinti tinkamą sveikatos priežiūros paslaugų teikimą bei darbuotojų ir pacientų saugumą, reguliariai atliekamas tiesioginio kontakto odontologijos asmens sveikatos priežiūros paslaugas teikiančių **darbuotojų testavimas**, paimant tepinėlį iš nosiaryklės SARS-CoV-2 PGR tyrimui dėl COVID-19 ligos (koronaviruso infekcijos) atlikti, vadovaujantis LR sveikatos apsaugos ministro – Valstybės lygio ekstremaliosios situacijos valstybės operacijų vadovo 2020 m. kovo mėn. 27 d. sprendimu Nr. V-593 „Dėl sveikatos priežiūros specialistų testavimo siekiant valdyti COVID-19 ligos (koronaviruso infekcijos) plitimą“, LR sveikatos apsaugos ministro – valstybės lygio ekstremaliosios situacijos valstybės operacijų vadovo 2020 m. balandžio 10 d. sprendimu Nr. V826 „Dėl Laboratorinių tyrimų COVID-19 ligai (koronaviruso infekcijai) diagnozuoti sveikatos priežiūros specialistams prevenciniu tikslu organizavimo“ ir 2020 m. balandžio 10 d. sprendimu Nr. V-822 „Dėl Lietuvos Respublikos sveikatos apsaugos ministro – valstybės lygio ekstremaliosios situacijos valstybės operacijų vadovo 2020 m. kovo 16 d. sprendimo Nr. V-387 „Dėl asmens sveikatos priežiūros paslaugų teikimo organizavimo paskelbus karantiną Lietuvos Respublikos teritorijoje“ bei VšĮ Jonavos ligoninės direktoriaus 2020 m. balandžio 15 d. įsakymo V-34 „Dėl laboratorinių tyrimų COVID-19 ligai (koronaviruso infekcijai) diagnozavimo sveikatos priežiūros specialistams prevencinių tikslų organizavimo bei jų sveikatos būklės stebėsenos užtikrinimo COVID-19 epidemijos metu“ nuostatomis.

V. PACIENTŲ SRAUTŲ VALDYMO PRINCIPAI

24. **Karščiuojantys pacientai** ar juos lydintys asmenys į DPL neįleidžiami. Tokiems pacientams pagalba ir paslaugos teikiamos COVID-19 pacientų gydymą organizuojančioje įstaigoje, apie tai skelbimu informuojant pacientus.
25. Pacientai, gavę laiškus iš Kauno TLK apie dantų protezavimo finansavimą, registruojami tiesioginio kontakto konsultacijai telefonu, skambinant į DPL.

26. Teikiant nuotolines ambulatorines odontologijos asmens sveikatos priežiūros paslaugas pacientui, pateikiami atsakymai į užduotus klausimus, bei rekomendacijos.
27. Nuotoliniu būdu konsultuojantis gydytojas, įvertinęs, kad neužtenka duomenų apie paciento sveikatos būklę, informuoja pacientą, kad jis atvyktų tiesioginio kontakto konsultacijai.
28. **Užregistravus pacientą**, jis informuojamas apie konsultacijos datą, laiką, paaiškinama kokių apsaugos priemonių ir principų reikės laikytis pagal šiame OP Plane nustatytus reikalavimus.
29. Teikiant tiesioginio kontakto ambulatorines asmens sveikatos priežiūros paslaugas, jos organizuojamos vadovaujantis šiais principais:
 - 29.1. Vykdoma griežta patekimo į ambulatorines odontologijos asmens sveikatos priežiūros paslaugas teikiančius padalinius patenkančių asmenų kontrolė, apimanti privalomą paciento apsauginės kaukės dėvėjimą, pacientų rankų dezinfekciją, temperatūros matavimą, paciento palydėjimą iki specialisto kabineto laukiamojo durų, 2 m atstumo išlaikymą tarp pacientų ir personalo ne procedūros metu. Pateikiama pacientui užpildyti ir pasirašyti Įstaigos vadovo patvirtintos formos Paciento apklausos anketą (Priedas Nr. 2).
 - 29.2. Teikiant dantų protezavimo paslaugas, reikalaujama, kad protezavimo kabinete pacientas dezinfekuotu rankas ar pirštines papildomai;
 - 29.3. Pacientas informuojamas, jog privalomai laikomasi sekančios tvarkos: atsisėdus į protezavimo kėdę, pacientas privalo nusiimti ir padėti ant popierinės servetėlės išoriniu paviršiumi kaukę, po to prašoma 30 s skalauti burną chlorheksidino tirpalu ar 1 proc. vandenilio peroksido tirpalu.
 - 29.4. Vykdamas kontrolę atskiriami **ne rizikos grupės** pacientai nuo vyresnių nei 60 m., nėščiąjų ir (arba) lėtinėmis ligomis sergančių pacientų.
 - 29.5. Kiekvienam srautui, nurodytam 19.3 punkte, ambulatorinės odontologijos asmens sveikatos priežiūros paslaugos teikiamos vadovaujantis rekomendacijomis, nurodytomis LR sveikatos apsaugos ministerijos interneto svetainėje <http://sam.lrv.lt/lt/koronavirusas/informacijaaspi-ir-sveikatos-prieziuros-specialistams-1/rekomendacijos-1>.
 - 29.6. Pagal galimybes darbas organizuojamas tokiu būdu:
 - 29.6.1. Atsižvelgiama į tuo pačiu metu dirbančių specialistų darbo laiką;
 - 29.6.2. **Rizikos grupės** pacientai konsultuojami kiekvieną dieną pagal padalinio vadovo patvirtintą darbo grafiką nuo 8:00 iki 15:40 val. kas 1 val.;
 - 29.6.3. **Ne rizikos grupės** pacientai konsultuojami nuo 16:00 iki 18:00 val. kas 1 val.;
 - 29.6.4. **Ne nuotolinės konsultacijos** teikiamos pagal grafiką teikiamos pagal grafiką 3 savaitės dienas nuo 13:00 iki 14:00 val.
 - 29.7. Užtikrinama, kad **nesusidarytų fizinių laukimo eilių** pacientams odontologijos ambulatorines paslaugas teikiančių patalpų viduje ir prie kiekvieno kabineto durų lauktų ne daugiau kaip 1 pacientas.
 - 29.8. Pacientai į ambulatorines odontologijos asmens sveikatos priežiūros paslaugas teikiančius padalinius įleidžiami ir paslaugos jiems teikiamos griežtai paskirtu vizito laiku. Pacientas (esant būtinybei – ir ne daugiau kaip vienas lydintis asmuo) įleidžiamas likus ne daugiau nei 10 min. iki paskirto vizito laiko. Laukdami patekimo pacientai privalo laikytis saugaus 2 m. atstumo. Jei pacientui būtina kito asmens palyda, tačiau jį lydintis asmuo karščiuoja – karščiuojantis lydintis asmuo į DPL nebus įleidžiamas.

- 29.9. Pacientai informuojami, kad esant poreikiui atlikti tam tikrus tyrimus įstaigos stacionaro ar konsultacinės poliklinikos pastatuose, laikomasi reikalavimo, kad liftu vienu metu naudotųsi tik vienas pacientas (esant poreikiui – ir ne daugiau kaip vienas lydintis asmuo).
- 29.10. Užtikrinama, kad visi pacientui paskirtos procedūros būtų atliktos vieno vizito metu, išskyrus atvejus, kai to negalima atlikti dėl procedūros specifikos.
- 29.11. Už tinkamą tiesioginio kontakto su pacientu ambulatorinių asmens sveikatos priežiūros paslaugų teikimo sąlygų ir apimčių laikymąsi valdant pacientų srautus atsakinga DPL vedėja.

VI. BAIGIAMOSIOS NUOSTATOS

30. Tiesioginio kontakto ambulatorinių odontologijos asmens sveikatos priežiūros paslaugų teikimas stabdomas esant bent vienai iš sąlygų nurodytų LR sveikatos apsaugos ministro – Valstybės lygio ekstremaliosios situacijos valstybės operacijų vadovo 2020 m. balandžio mėn. 29 d. sprendimo Nr. V-1019 „Dėl planinių ambulatorinių asmens sveikatos priežiūros paslaugų etapinio atnaujinimo ir teikimo asmens sveikatos priežiūros įstaigoje plano rengimo reikalavimų“ 6 punkte bei įstaigos direktoriaus įsakymu.

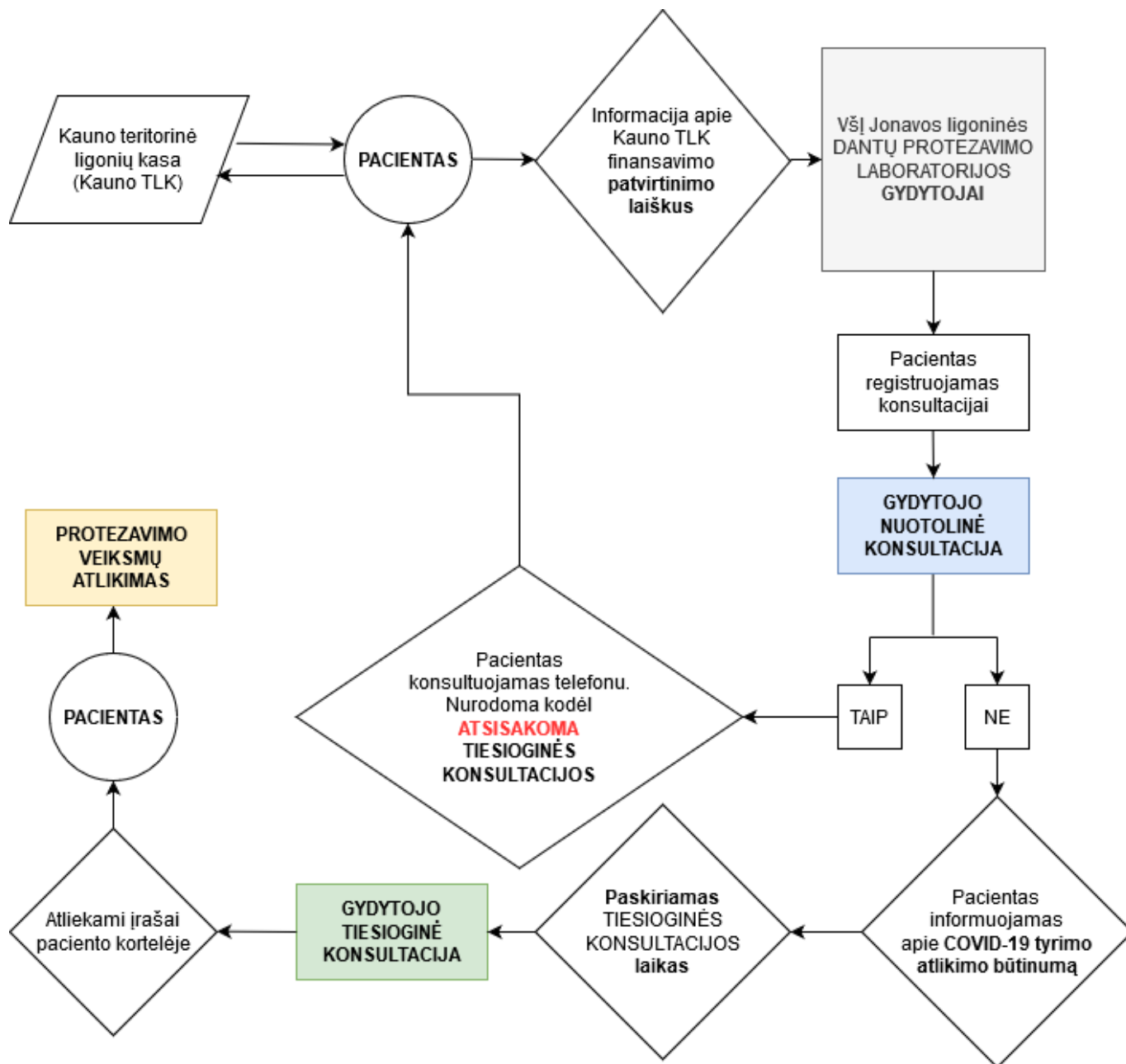
Rengė

direktoriaus pavaduotojas teisei ir kokybei Gediminas Ramanauskas

dantų protezavimo laboratorijos vedėja Laimutė Davalgienė

Suderinta su atsakinga už infekcijų kontrolę gydytoja Dalia Vilkaitienė

PLANINIŲ AMBULATORINIŲ ODONTOLOGIJOS IR DANTŲ PROTEZAVIMO PASLAUGŲ ETAPIŠKO ATNAUJINIMO IR TEIKIMO VŠĮ JONAVOS LIGONINĖS DANTŲ PROTEZAVIMO LABORATORIJOJE ALGORITMAS



PACIENTO INFORMACIJA DĖL COVID-19

Aš _____
(paciento vardas, pavardė arba jo įstatyminio atstovo vardas, pavardė)

patvirtinu, kad:

1.	<i>Neturėjau artimo sąlyčio (nebendravau su patvirtintu COVID-19 atveju) ir man netaikoma saviizoliacija</i>
2.	<i>Nėra pakilusi kūno temperatūra</i>
3.	<i>Paros bėgyje (per 24 val.) nevartojau temperatūrą mažinančių vaistų</i>

Aš supažindintas, kad man (mano atstovaujama asmeniui) nepasirašius šios anketos ir pateikus klaidinančius atsakymus, ambulatorinės sveikatos priežiūros paslaugos, vertinant galimą COVID-19 riziką, **bus sustabdomos ir neteikiamos bei informuojama teisėsauga.**

Laikas _____, kūno temperatūra _____ °C,

*Temperatūrą matavęs darbuotojas _____
(vardas, pavardė, parašas)*

Data: _____ Paciento parašas: _____